

from the EU meet European standards and have a completely different style of work. This is known investors and this is a barrier to investment. Further study of the problem of training of specialist of hotel industry provides searching for the ways of introducing the got experience in condition of modern professional activity and use the contents, forms and methods of training specialist in high educational institutions of the countries of the European Alliance.

Conclusion. This article does not dip out all problems of professional training of specialists of hotel industry, and only underlines the necessity of it subsequent development, in particular perfection of educational technologies and strategies in activity of teachers of higher educational establishments, use of technologies of positive decision of contradictions, in an educational process. Subsequent research of problem of training of specialists of hotel industry is foreseen by the search of ways of introduction of the obtained experience in the conditions of modern professional activity and introduction of maintenance, forms and methods of training of specialists of higher educational establishments of countries of EU.

Key words: *professional training, competention approach, education, professionals, service industry, sphere service, factors of development.*

УДК 371.134: 811.1/.2 + 81'24 (045)

Рацул О. А., доцент кафедри соціальної педагогіки та психології факультету педагогіки та психології Кіровоградського державного педагогічного університету імені Володимира Винниченка, кандидат педагогічних наук

СТАТИСТИЧНИЙ АНАЛІЗ РЕЗУЛЬТАТІВ КОНСТАТУВАЛЬНОГО ЕКСПЕРИМЕНТУ З ВИЯВЛЕННЯ КОМПОНЕНТІВ РІВНІВ СИСТЕМНОГО РОЗВИТКУ ІНФОРМАЦІЙНОЇ КУЛЬТУРИ МАЙБУТНІХ СОЦІАЛЬНИХ ПЕДАГОГІВ

Презентовано результати статистичного аналізу результатів констатувального експерименту з виявлення рівнів системного розвитку інформаційної культури майбутніх соціальних педагогів. Висвітлено добір комплексу діагностичних процедур для виявлення рівнів системного розвитку інформаційної культури майбутніх соціальних педагогів. Крім того, відбито послідовність проведення дослідження із використанням добраних діагностичних процедур.

Ключові слова: *експериментальна робота, констатувальний експеримент, анкетування, статистичний аналіз, інформаційна культура, навчальний процес, контрольна група, експериментальна група.*

Постановка проблеми. На сучасному етапі розвитку суспільства спостерігається суттєвий вплив на нього інформаційно-комунікаційних технологій (ІКТ), що використовуються в усіх сферах людської діяльності. Вони сприяють забезпеченню поширення інформаційних потоків у суспільстві, що має своїм наслідком утворення глобального інформаційного простору. Комп'ютеризація навчання є невід'ємною та важливою частиною цих процесів.

Діапазон використання комп'ютера в освітньому процесі є досить широким й охоплює ті сфери, які пов'язані безпосередньо з навчанням. Він варіюється від тестування майбутніх соціальних педагогів, обліку їхньої успішності, ведення характеристик аж до гри. У навчальному процесі комп'ютер може бути як об'єктом вивчення, так і засобом навчання, тобто можливі два напрями комп'ютеризації навчання. Перший напрям передбачає засвоєння знань, навичок і вмій, сприяє усвідомленню можливостей комп'ютера, а також його використання при розв'язанні різноманітних завдань, іншими

словами, приводить до опанування комп'ютерною грамотністю. Згідно з другим напрямом комп'ютер є потужним засобом підвищення ефективності навчання. Зазначені два напрями й утворюють основу комп'ютеризації навчання як соціального процесу.

Аналіз останніх досліджень і публікацій. Проведений аналіз наукової літератури свідчить про те, що в сучасній педагогіці недостатньо розкрито потенціал використання ІКТ як засобу системного розвитку інформаційної культури (ІК) фахівця. Безперечну цінність для визначення сутності та змісту ІК становлять роботи В. А. Адольфа [1], О. Б. Зайцевої [2], І. Ф. Ісаєва [3] й ін. Аналіз теоретичних досліджень і практичного досвіду сучасної педагогічної діяльності показує, що, незважаючи на пильну увагу до підвищення якості професійної підготовки студентів, проблема використання ІКТ як засобу формування професійної компетентності фахівців залишається недостатньо вивченою.

Сутність процесу інформатизації, який набув значного поширення в царині освіти і значною мірою впливає на динаміку розвитку сучасного суспільства, розкрито в роботах як вітчизняних (А. А. Вербицький [4], К. К. Колін [5], І. С. Машурян [6] й ін.), так і зарубіжних учених (Д. Белл [7], Е. Тоффлер [8] й ін.).

Мета статті передбачає опис статистичних результатів констатувального експерименту з виявлення рівнів системного розвитку ІК майбутніх соціальних педагогів.

Виклад основного матеріалу. З метою перевірки ефективності структурно-змістової моделі процесу системного розвитку ІК майбутніх соціальних педагогів проведено педагогічний експеримент. Попередньо розроблено програму і методичку експериментального дослідження, визначено критерії, показники і рівні (базовий, професійний, вищий) системного розвитку ІК майбутніх соціальних педагогів, обрано шкалу оцінювання (див. Табл. 1), сформовано експериментальні групи (ЕГ) і контрольні групи (КГ): КГ – 323 особи, ЕГ – 475 осіб:

Таблиця 1

Рівні навчальних досягнень і шкала оцінювання

Рівень	Базовий	Професійний	Вищий
Бали	1 – 6	6 – 8	8 – 10
	5	7	9

У структурі ІК особистостей майбутніх соціальних педагогів виокремлено такі компоненти: а) інтелектуальний; б) поведінковий; в) професійний. Кожний із виокремлених компонентів досліджується окремо. Крім цього, здійснюється також порівняльний аналіз узагальнених за всіма компонентами показників.

Аналіз результатів педагогічного експерименту проведено на ґрунті емпіричних розподілів за такою схемою:

А) Знаходження основних числових характеристик:

1) середнє вибіркоче (\bar{x});

2) дисперсія (S_x^2) і стандартне відхилення (S_x);

3) точність оцінки середнього арифметичного (δ_x) і довірчий інтервал ($\bar{x} - \delta_x$; $\bar{x} + \delta_x$).

Розрахунки зазначених числових характеристик здійснюємо за методикою із [9, с. 37].

Б) Порівняння середніх вибіркових.

Для порівняння використовуємо критерій Крамера-Уелча [Новиков 2004, с. 43].

Емпіричне значення цього критерію розраховується на ґрунті інформації про обсяги n і m вибірок x та y , вибіркових середніх \bar{x} та \bar{y} і вибіркових дисперсій S_x^2 і S_y^2 за формулою:

$$T_{emn} = \frac{|x - y|}{\sqrt{\frac{S_x^2}{n} + \frac{S_y^2}{m}}}$$

Критичне значення критерію Крамера-Уелча визначається за рівнем значущості α ; у нас $\alpha = 0,05$, тому $T_{кр.} = T_\alpha = T_{0,05} = 1,96$.

Порівнюються емпіричне і критичне значення критерію: якщо $T_{emn} \leq 1,96$, то вибіркові середні збігаються на рівні значущості 0,05; якщо $T_{emn} > 1,96$, то вибіркові середні відрізняються значуще з достовірністю 95%.

В) Перевірка якісної однорідності вибірок.

Для з'ясування якісної однорідності вибірок використовуємо критерій «хі-квадрат» [9, с. 51]. Емпіричне значення цього критерію обчислюється за формулою:

$$\chi_{emn}^2 = n \cdot m \cdot \sum_{k=1}^L \frac{\left(\frac{n_k}{n} - \frac{m_k}{m}\right)^2}{\frac{n_k}{n} + \frac{m_k}{m}},$$

де n і m – обсяги вибірок; n_k, m_k – відповідні частоти у таблиці розподілу; L – кількість різних оцінок у шкалі оцінювання. У нашому дослідженні $n = 323$; $m = 475$; $L = 3$.

Критичне значення критерію «хі-квадрат» визначається з таблиць за рівнем значущості α і числом $L - 1$. У нашому випадку, $\alpha = 0,05$; $L - 1 = 2$, тому $\chi_{кр.}^2(0,05; 2) = 5,99$.

Порівнюються емпіричне та критичне значення цього критерію: якщо $\chi_{emn}^2 \leq \chi_{0,05}^2$, то вибірки є якісно однорідними на рівні значущості 0,05; якщо $\chi_{emn}^2 > \chi_{0,05}^2$, то з достовірністю 95% стверджуємо, що вибірки є якісно неоднорідними.

Виявлення успішності процесу системного розвитку ІК майбутніх соціальних педагогів вимагає здійснення власне дослідної роботи, котра реалізується за допомогою педагогічного експерименту. Педагогічний експеримент є своєрідним навчальним процесом, що організований для спостереження за педагогічними явищами в контрольованих умовах. Основними ознаками педагогічного експерименту, котрі водночас становлять і його сутність, є [10, с. 26]: а) внесення в навчальний процес певних змін відповідно до плану і гіпотези дослідження; б) створення умов, у яких можна найчіткіше побачити зв'язки між різними аспектами навчального процесу; в) урахування результатів навчального процесу й формулювання остаточних висновків. Під час вивчення процесу системного розвитку ІК майбутніх соціальних педагогів здійснювалися два етапи педагогічного експерименту: 1) констатувальний; 2) формувальний. Для кожного із виокремлених етапів сформульовано мету, завдання, методи дослідження.

Завданнями експериментальної роботи на констатувальному етапі педагогічного експерименту є добір комплексу діагностичних процедур для: 1) виявлення рівнів розвитку інтелектуального, поведінкового і професійного компонентів ІК майбутніх соціальних педагогів у КГ та ЕГ; 2) визначення розвитку ІК майбутніх соціальних педагогів у КГ та ЕГ; 3) проведення дослідження з використанням дібраних діагностичних процедур. До педагогічного експерименту було залучено 798 студентів, які навчаються за напрямом підготовки 6.010106 «Соціальна педагогіка» у ВНЗ різних регіонів України.

Щодо інтелектуального компоненту ІК майбутніх соціальних педагогів, то його складають: а) інформаційний світогляд; б) уміння адекватно формулювати потребу в

інформації; в) уміння опрацювати інформацію та створювати нову; г) потреба в оновленні знань про можливості використання інформаційних технологій. Результати, отримані внаслідок експерименту, відбито в таблиці (див. Табл. 2):

Таблиця 2

Рівні розвитку інтелектуального компонента ІК майбутніх соціальних педагогів у КГ та ЕГ на етапі констатувального експерименту (емпіричний розподіл)

Рівень		Базовий	Професійний	Вищий
Бали		5	7	9
Кількість студентів	КГ(x) <i>n</i> = 323	178	113	32
	ЕГ(y) <i>m</i> = 475	271	176	28
		449	289	60

А) Числові характеристики

1) КГ (x): $\bar{x} = 6,10$; $S_x^2 = 1,7889$; $S_x = 1,34$; $\delta_x = 0,15$; (5,95; 6,25) – довірчий інтервал.

2) ЕГ (y): $\bar{y} = 6,00$; $S_y^2 = 1,4747$; $S_y = 1,21$; $\delta_y = 0,11$; (5,89; 6,11) – довірчий інтервал.

Б) Порівняння середніх

1) емпіричне значення критерію

$$T_{емп} = \frac{6,10 - 6,00}{\sqrt{\frac{1,7889}{323} + \frac{1,4747}{475}}} = 1,07$$

2) критичне значення критерію $T_{кр.} = 1,96$.

$T_{емп} < T_{кр.}$. Середні вибіркові відрізняються незначуще.

В) Однорідність

1) емпіричне значення критерію «хі-квадрат»: $\chi_{емп}^2 = 1,19$;

2) критичне значення критерію: $\chi_{кр.}^2 = 5,99$.

$\chi_{емп}^2 < \chi_{кр.}^2$. Вибірki якісно однорідні.

Емпіричні дані про рівні розвитку інтелектуального компонента ІК майбутніх соціальних педагогів відбито на діаграмі (див. Рис. 1):

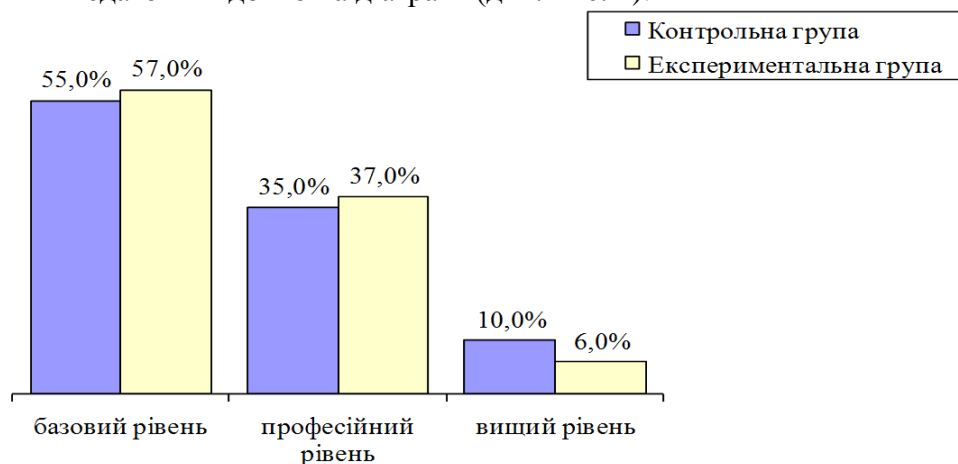


Рис. 1. Діаграма рівнів розвитку інтелектуального компонента ІК майбутніх соціальних педагогів у КГ та ЕГ на етапі констатувального експерименту

Вищий рівень розвитку інтелектуального компонента ІК майбутніх соціальних педагогів на етапі констатувального експерименту виявлено у 7,5% досліджуваних, серед яких 62,5% – з КГ, а 37,5% – з ЕГ. Професійний рівень розвитку інтелектуального компонента ІК майбутніх соціальних педагогів зафіксовано у 36,2% досліджуваних, серед яких 51,4% – з ЕГ, а 48,6% – з КГ. Базовий рівень розвитку інтелектуального компонента ІК майбутніх соціальних педагогів виявлено у 56,3% респондентів, серед яких 50,9% – представники ЕГ, а 49,1% – представники КГ.

За розвитком інтелектуального компонента ІК майбутніх соціальних педагогів, досліджувані групи виявилися якісно однорідними, а їхні кількісні показники не відрізняються значуще. Загалом на етапі констатувального експерименту досліджувані групи мають базовий рівень розвитку інтелектуального компонента ІК майбутніх соціальних педагогів. Відповідно, поведінковий компонент ІК майбутніх соціальних педагогів складають: а) самооцінка й рефлексія на рівні інформаційних контактів; б) ефективне здійснення пошуку потрібної інформації; в) критичне ставлення до інформаційного споживання; г) відповідальність при роботі з інформацією. Отримані в експерименті показники відбито в таблиці (див. Табл. 3).

Таблиця 3

Рівні розвитку поведінкового компонента ІК майбутніх соціальних педагогів у КГ та ЕГ на етапі констатувального експерименту (емпіричний розподіл)

Рівень		Базовий	Професійний	Вищий
Бали		5	7	9
Кількість студентів	КГ (x) <i>n</i> = 323	190	99	34
	ЕГ (y) <i>m</i> = 475	273	157	45
		463	256	79

А) Числові характеристики

1) КГ (x): $\bar{x} = 6,03$; $S_x^2 = 1,8466$; $S_x = 1,36$; $\delta_x = 0,15$; (5,88; 6,18) – довірчий інтервал.

2) ЕГ (y): $\bar{y} = 6,04$; $S_y^2 = 1,7600$; $S_y = 1,33$; $\delta_y = 0,12$; (5,92; 6,16) – довірчий інтервал.

Б) Порівняння середніх

1) емпіричне значення критерію

$$T_{emp} = \frac{6,04 - 6,03}{\sqrt{\frac{1,8466}{323} + \frac{1,7600}{475}}} = 0,10$$

2) критичне значення критерію $T_{кр.} = 1,96$.

$T_{emp} < T_{кр.}$. Середні вибіркві відрізняються незначуще.

В) Однорідність

1) емпіричне значення критерію «хі-квадрат»: $\chi_{emp}^2 = 0,62$;

2) критичне значення критерію: $\chi_{кр.}^2 = 5,99$.

$\chi_{emp}^2 < \chi_{кр.}^2$. Вибірки якісно однорідні.

Емпіричні дані про рівні розвитку поведінкового компонента ІК майбутніх соціальних педагогів відбито на діаграмі (див. Рис. 2):

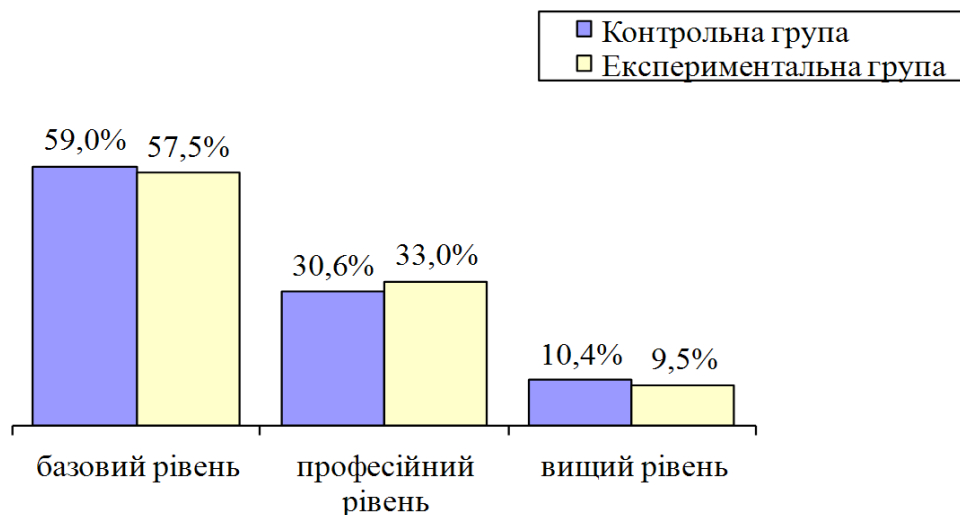


Рис. 2. Діаграма рівнів розвитку поведінкового компонента ІК майбутніх соціальних педагогів у КГ та ЕГ на етапі констатувального експерименту

Вищий рівень розвитку поведінкового компонента ІК майбутніх соціальних педагогів на етапі констатувального експерименту виявлено у 9,9% досліджуваних, серед яких 47,7% – з ЕГ, а 52,3% – з КГ. Професійний рівень розвитку поведінкового компонента ІК майбутніх соціальних педагогів на цьому етапі зафіксовано у 32,1% досліджуваних, серед яких 51,9% – з ЕГ, а 48,1% – з КГ. Базовий рівень розвитку поведінкового компонента ІК майбутніх соціальних педагогів виявлено у 58,0% респондентів, серед яких 49,4% – представники ЕГ, а 50,6% – представники КГ.

За розвитком поведінкового компонента ІК майбутніх соціальних педагогів, на етапі констатувального експерименту досліджувані групи виявились якісно однорідними, а їхні кількісні показники не відрізняються значуще. Загалом рівень розвитку поведінкового компонента ІК майбутніх соціальних педагогів на етапі констатувального експерименту – базовий.

Підгрунтя професійного компонента ІК майбутніх соціальних педагогів складають: а) професійна мобільність й адаптивність в ІС, у соціумі; б) ефективність використання інформаційних можливостей соціуму в розв'язанні професійних завдань; в) уміння прогнозувати наслідки прийнятих рішень. Отримані в експерименті показники відбито в таблиці (див. Табл. 4):

Таблиця 4

Рівні розвитку професійного компонента ІК майбутніх соціальних педагогів у КГ та ЕГ на етапі констатувального експерименту (емпіричний розподіл)

Рівень		Базовий	Професійний	Вищий
Бали		5	7	9
Кількість студентів	КГ(x) <i>n</i> = 323	168	129	26
	ЕГ(y) <i>m</i> = 475	261	188	26
		429	317	52

А) Числові характеристики

1) КГ (x): $\bar{x} = 6,12$; $S_x^2 = 1,6344$; $S_x = 1,28$; $\delta_x = 0,14$; (5,98; 6,26) – довірчий інтервал.

2) ЕГ (y): $\bar{y} = 6,01$; $S_y^2 = 1,4408$; $S_y = 1,20$; $\delta_y = 0,11$; (5,90; 6,12) – довірчий інтервал.

Б) Порівняння середніх

1) емпіричне значення критерію

$$T_{емп} = \frac{6,12 - 6,01}{\sqrt{\frac{1,6344}{323} + \frac{1,4408}{475}}} = 1,22$$

2) критичне значення критерію $T_{кр.} = 1,96$.

$T_{емп} < T_{кр.}$. Середні вибіркові відрізняються незначуще.

В) Однорідність

1) емпіричне значення критерію «хі-квадрат»: $\chi_{емп}^2 = 2,27$;

2) критичне значення критерію: $\chi_{кр.}^2 = 5,99$.

$\chi_{емп}^2 < \chi_{кр.}^2$. Вибірki якісно однорідні.

Емпіричні дані про рівні розвитку професійного компонента ІК майбутніх соціальних педагогів відбито на діаграмі (див. Рис. 3):

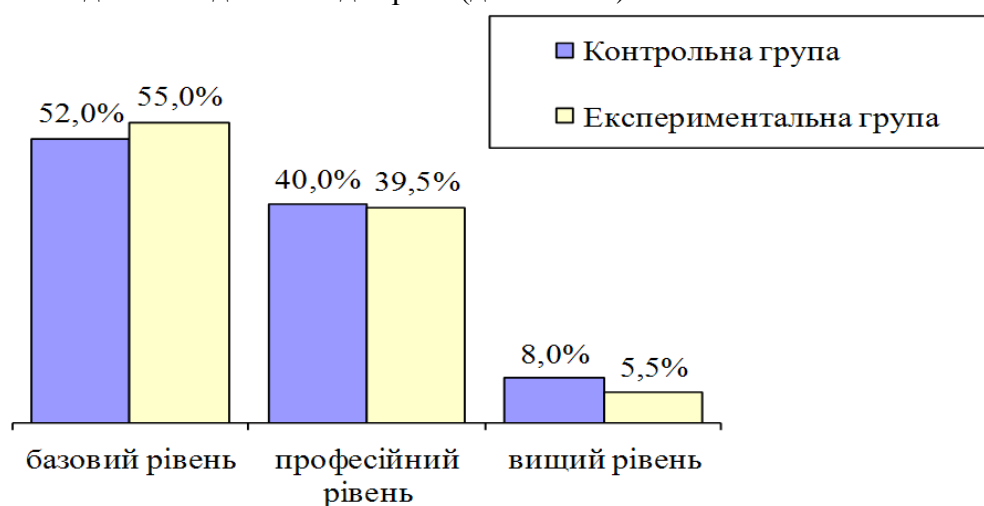


Рис. 3. Діаграма рівнів розвитку професійного компонента ІК майбутніх соціальних педагогів у КГ та ЕГ на етапі констатувального експерименту

Вищий рівень розвитку професійного компонента ІК майбутніх соціальних педагогів на етапі констатувального експерименту виявлено у 6,5% досліджуваних, серед яких 40,8% – з ЕГ, а 59,2% – з КГ. Професійний рівень розвитку професійного компонента ІК майбутніх соціальних педагогів на цьому етапі зафіксовано у 39,7% досліджуваних, серед яких 49,7% – з ЕГ, а 50,1% – з КГ. Базовий рівень розвитку професійного компонента ІК майбутніх соціальних педагогів виявлено у 53,8% респондентів, серед яких 51,4% – представники ЕГ, а 48,6% – представники КГ.

За розвитком професійного компонента ІК майбутніх соціальних педагогів, на етапі констатувального експерименту досліджувані групи виявилися якісно однорідними, а їхні кількісні показники не відрізняються значуще.

Загалом рівень розвитку професійного компонента ІК майбутніх соціальних педагогів у досліджуваних групах на етапі констатувального експерименту – базовий.

Зведені дані про рівні розвитку компонентів ІК майбутніх соціальних педагогів на етапі констатувального експерименту подано у таблиці (див. Табл. 5):

Зведені дані про рівні розвитку компонентів ІК майбутніх соціальних педагогів у КГ та ЕГ на етапі констатувального експерименту (у %)

Компонент	Рівень	Базовий	Професійний	Вищий
	Інтелектуальний	КГ	55,0	35,0
ЕГ		57,0	37,0	6,0
Поведінковий	КГ	59,0	30,6	10,4
	ЕГ	57,5	33,0	9,5
Професійний	КГ	52,0	40,0	8,0
	ЕГ	55,0	39,5	5,5
Загалом	КГ	55,3	35,2	9,5
	ЕГ	56,5	36,5	7,0

Цю таблицю складено на ґрунті емпіричних розподілів, що відбито в таблицях 2, 3, 4 відповідно.

Висновки і перспективи подальших досліджень. Таким чином, щодо інтелектуального компонента ІК майбутніх соціальних педагогів на етапі констатувального експерименту доходимо висновку про те, що вищий рівень розвитку цього компонента виявлено в 7,5% досліджуваних, серед яких 62,5% – з КГ, а 37,5% – з ЕГ, професійний рівень – у 36,2% досліджуваних, серед яких 51,4% – з ЕГ, а 48,6% – з КГ, а базовий рівень – у 56,3% респондентів, серед яких 50,9% – представники ЕГ, а 49,1% – представники КГ.

За розвитком інтелектуального компонента ІК майбутніх соціальних педагогів, досліджувані групи характеризуються якісною однорідністю, а їхні кількісні показники – незначущою відмінністю. Загалом на етапі констатувального експерименту досліджувані групи мають базовий рівень розвитку інтелектуального компонента ІК майбутніх соціальних педагогів.

Натомість щодо розвитку поведінкового компонента ІК майбутніх соціальних педагогів на етапі констатувального експерименту, доходимо висновку про те, що вищий рівень цього компонента виявлено в 9,9% досліджуваних, серед яких 47,7% – з ЕГ, а 52,3% – з КГ, професійний рівень – у 32,1% досліджуваних, серед яких 51,9% – з ЕГ, а 48,1% – з КГ, базовий рівень – у 58,0% респондентів, серед яких 49,4% – представники ЕГ, а 50,6% – представники КГ.

За розвитком поведінкового компонента ІК майбутніх соціальних педагогів, на етапі констатувального експерименту досліджувані групи характеризуються якісною однорідністю, а їхні кількісні показники – незначущою відмінністю. Загалом рівень розвитку поведінкового компонента ІК майбутніх соціальних педагогів на етапі констатувального експерименту є базовим.

У свою чергу, щодо розвитку професійного компонента ІК майбутніх соціальних педагогів на етапі констатувального експерименту, доходимо висновку про те, що вищий рівень цього компонента виявлено в 6,5% досліджуваних, серед яких 40,8% – з ЕГ, а 59,2% – з КГ, професійний рівень – у 39,7% досліджуваних, серед яких 49,7% – з ЕГ, а 50,1% – з КГ, а базовий рівень – у 53,8% респондентів, серед яких 51,4% – представники ЕГ, а 48,6% – представники КГ.

За розвитком професійного компонента ІК майбутніх соціальних педагогів, на етапі констатувального експерименту досліджувані групи характеризуються якісною однорідністю, а їхні кількісні показники – незначущою відмінністю. Загалом рівень розвитку професійного компонента ІК майбутніх соціальних педагогів у досліджуваних групах на етапі констатувального експерименту є базовим.

Серед подальших перспектив дослідження вбачаємо необхідність здійснити статистичний аналіз результатів формувального експерименту з виявлення рівнів системного розвитку інформаційної культури майбутніх соціальних педагогів.

Список використаної літератури

1. Адольф В. А. Методологические подходы к формированию информационной культуры педагога / В. А. Адольф, И. Ю. Степанова // Информатика и образование. – 2006. – № 1. – С. 2–5.
2. Зайцева С. А. Современные информационные технологии в образовании [Электронный ресурс] / С. А. Зайцева, В. В. Иванов. – Режим доступа: <http://sgpu2004.narod.ru/infotek/infotek2.htm>.
3. Исаев В. А. Образование взрослых : компетентностный подход / В. А. Исаев, В. И. Воротилов, О. В. Ковальчук // Взаимодействие личности, общества и образования в современных социокультурных условиях. – СПб. : ЛОИРО, 2005. – С. 230–233.
4. Вербицкий А. А. Личностный и компетентностный подходы в образовании : проблемы интеграции / А. А. Вербицкий, О. Г. Ларионова. – М. : Логос, 2011. – 336 с.
5. Колин К. Информатизация образования: новые приоритеты [Электронный ресурс] / К. Колин. – Режим доступа: <http://www.ict.edu.ru/ft/004099/kolin.pdf>.
6. Машурян И. С. Информатизация как основополагающий фактор развития общества / И. С. Машурян // Молодой ученый. – 2012. – № 8. – С. 270–273.
7. Белл Д. Грядущее постиндустриальное общество. Опыт социального прогнозирования / Д. Белл. – М. : Академия, 1999. – 788 с.
8. Тоффлер Э. Третья волна / Э. Тоффлер. – М. : АСТ, 2010. – 784 с.
9. Новиков Д. А. Статистические методы в педагогических исследованиях (типовые случаи) / Д. А. Новиков. – М. : Эгвес, 2004. – 67 с.
11. Жосан О. Е. Педагогічний експеримент / О. Е. Жосан. – Кіровоград : Видавництво КОІППО імені Василя Сухомлинського, 2008. – 72 с.

References

1. Adolf, V. A. (2006). Methodological approaches to formation of a teacher's informational culture. *Informatika i obrazovanie (Informatics and Education)*, 1, 2-5 (in Russ.)
2. Zaitseva, S. A. Modern information technologies in education. Retrieved from <http://sgpu2004.narod.ru/infotek/infotek2.htm> (in Russ.)
3. Isaev, V. A. (2005). Adult education: competence approach. *Interaction of personality, society and education in modern socio-cultural conditions*. S.-Pb.: LOIRO (in Russ.)
4. Verbitskiy, A. A. (2011). Personality and competence approaches in education: problems of integration. M.: Logos (in Russ.)
5. Kolin, K. Informatization of education: new priorities. Retrieved from <http://www.ict.edu.ru/ft/004099/kolin.pdf> (in Russ.)
6. Mashuryan, I. S. (2012). Informatization as a basic factor of society development. *Molodoy uchyonyj (Young Scientist)*, 8, 270-273 (in Russ.)
7. Bell, D. (1999). *Future post-industrial society. Experience of social prediction*. M.: Academy (in Russ.)
8. Toffler, A. (2010). *Third wave*. M.: AST (in Russ.)
9. Novikov, D. A. (2004). *Statistical methods in educational research (typical cases)*. M.: Egves (in Russ.)
10. Zhosan, O. E. (2008). *Pedagogical Experiment*. Kirovohrad: Vasyl Sukhomlynsky KOIPPO at Kirovohrad (in Ukr.)

Одержано редакцією 02.06.2015
Прийнято до публікації 09.06.2015

Abstract. Ratsul A. A. Statistical analysis of results of ascertaining experiment on detection of components of levels of systemic development of future social pedagogists' informational culture.

Introduction. The paper deals with statistical analysis of the results of ascertaining experiment to detect systemic levels of future social pedagogists' informational culture (IC). The selection of complex diagnostic procedures to identify systemic levels of future social pedagogists' IC is made in the paper. In addition, the study reflects the process of usage of the selected diagnostic procedures.

Purpose of the paper is to describe the statistical results of the ascertaining experiment aimed at detection of level of systemic development of future social pedagogists' IC.

Results. As for the intellectual component of future social pedagogists' IC on the stage of ascertaining experiment we conclude that the higher level of this component was found in 7,5 per cent of experiment subjects including 62,5 per cent in control group (CG) and 37,5 per cent in experimental

group (EG), professional level - in 36,2 per cent of experiment subjects including 51,4 per cent in EG and 48,6 per cent in CG and basic level - in 56,3 percent of respondents, including 50,9 per cent of EG representatives and 49,1 per cent of CG representatives.

According to the development of intellectual component of future social pedagogists' IC, the groups under study are characterized by qualitative homogeneity, and their quantitative indicators – by their insignificant difference. In general, on the stage of ascertaining experiment the groups under study have the basic level of intellectual component of future social pedagogists' IC.

As for the behavioral component of future social pedagogists' informational culture (IC) on the stage of ascertaining experiment we conclude that the higher level of this component was found in 9,9 per cent of experiment subjects including 47,7 per cent in EG and 52,3 per cent in CG, professional level - in 32,1 per cent of experiment subjects including 51,9 per cent in EG and 48,1 per cent in CG, basic level – in 58,0 per cent of respondents, including 49,4 per cent of EG representatives, and 50,6 per cent of CG representatives.

According to the development of behavioral component of future social pedagogists' IC, at the stage of ascertaining experiment the groups under study are characterized by qualitative homogeneity, and their quantitative indicators – by their insignificant difference.

In general, on the stage of ascertaining experiment the groups under study have the basic level of behavioral component of future social pedagogists' IC.

In its turn, as for the professional component of future social pedagogists' IC on the stage of ascertaining experiment we conclude that the higher level of this component was found in 6,5 per cent of experiment subjects including 40,8 per cent in EG, and 59,2 per cent in CG, professional level – in 39,7 per cent of experiment subjects including 49,7 per cent in EG and 50,1 per cent in CG and basic level – in 53,8 per cent of respondents, including 51,4 per cent of EG representatives, and 48,6 per cent of CG representatives.

According to the development of professional component of future social pedagogists' IC, at the stage of ascertaining experiment the groups under study are characterized by qualitative homogeneity, and their quantitative indicators – by their insignificant difference.

In general, on the stage of ascertaining experiment the groups under study have the basic level of professional component of future social pedagogists' IC.

Originality. The results given in the paper are obtained for the first time.

Conclusion. Future prospects of the study we see in the need to carry out a statistical analysis of the results of forming experiment to detect levels of systemic development of future social pedagogists' IC.

Key words: *experimental work, ascertaining experiment, questionnaires, statistical analysis, informational culture, the learning process, the control group, the experimental group.*

УДК 37.013.32

Сігаєва Л.Є., доктор педагогічних наук,
професор, зав. кафедри управління та
моніторингу якості освіти ДВНЗ «Переяслав-
Хмельницький ДПУ імені Григорія Сковороди»;
Білобровко Т. І., кандидат філософських наук,
доцент кафедри управління та моніторингу
якості освіти, завідувач відділенням
післядипломної освіти ДВНЗ «Переяслав-
Хмельницький ДПУ імені Григорія Сковороди»

ЯКІСТЬ ВИЩОЇ ОСВІТИ: ЗАГАЛЬНА ТЕНДЕНЦІЯ СУЧАСНОСТІ

Наголошено, що вища освіта стає важливим елементом інфраструктури ринку праці, оскільки більшість складових якості робочої сили формуються та розвиваються у процесі професійної підготовки. Акцентовано на тому, що проблема якості освіти набуває особливого значення в умовах, коли Україна обрала європейський шлях розвитку. Європейська спільнота сприятиме розвитку якісної освіти заохоченням до співпраці між країнами – членами ЄС і, якщо необхідно, підтримки і доповнення їх дій, поважаючи водночас відповідальність країн-членів за зміст навчання й організацію освітніх систем, їхню культурну та мовну різноманітність.